

TOUR DE HOKKAIDO 2022

# 市民レース大会 参加募集要項



2022年6月19日（日）

開催場所：長沼町

募集期間

4月18日（月）から

5月27日（金）まで



公益財団法人ツール・ド・北海道協会



ROYCE'

スポーツくじ



この大会は、スポーツ振興くじ  
助成金を受けて実施します。





# TOUR DE HOKKAIDO 2022

## 市民レース大会参加募集要項

9月9日から始まる「ツール・ド・北海道2022」（UCI公認国際大会）に先駆けて、3年ぶりに市民レース大会を次のとおり開催します。

なお、本大会の競技種目は周回コースでのロードレースのみとなり、ツール・ド・北海道の代表選手の選考レースも兼ねています。皆様のご参加をお待ちしておりますので奮ってご応募願います。

### 開催日、開催場所、競技種目

- **開催日** 2022年（令和4年）6月19日（日）  
8時30分 競技スタート（クラス別の詳細なスタート時間はプログラムに記載する）
- **開会式** 実施しない。
- **開催場所** 夕張郡長沼町 北長沼スキー場周辺特設コース
- **競技種目** ロードレース（1周7.8kmの周回レース）

### 参加資格、クラス区分、募集人数

#### ● 参加資格要件

- 北海道居住者に限る。  
かつ、中学生以上で、競技に耐えうる健康体であり、自己の責任で参加できる者とする。
- 参加者は主催者に「ワクチン接種歴（※1）」又は「陰性の検査結果※2」のいずれかを6月18日の受付時に提出すること。  
※1 ワクチンについては2回接種を完了し、かつ2回目接種日から14日以上経過していること。  
※2 PCR検査については、検査機関が発行する結果通知書により確認をする。検査結果の有効期間は、検体採取日より3日以内とする。  
抗原定性検査については「は、検査実施者が発行する結果通知により確認する。検査結果の有効期間は、検体採取日より1日以内とする。
- 「健康状態チェックシート」の提出  
過去14日間の健康状態を右のQRコード（以下のURLも同様）を利用して「健康状態チェック」を行い、大会前日（6月18日）20時までにウェブで提出すること。  
ウェブで提出できない場合は、9ページの様式に記入して大会当日朝に会場に持参すること。  
URL⇒ <https://forms.gle/HvpTVoa1245RGvJr9/>



TDHC2022 健康状態  
チェックシート QRコード

#### ● クラス区分、レース距離

- Aクラス（エリート）の参加者は日本自転車競技連盟（以下、「JCF」という）の登録者でもあること。
- 北海道自転車競技連盟（以下、「HCF」という）会員の場合、会員証に記載されているクラス以外でのエントリーは認めない。ただし、今年度の大会成績により年度途中でクラスの変更を認められた者は、そのクラスでのエントリーを認める。
- 1及び2の条件のもと、A～Eまでのクラス区分とする。各クラスのレース距離及び周回数は次表のとおりとする。なお、年齢の基準については令和4年1月1日現在とする。
- 本大会はHCFが実施する年間ランキングのポイントが与えられる。

市民レース大会 走行クラス区分	レース距離	周回数	区分の詳細	北海道自転車競技 連盟ランク区分
Aクラス	117.0km	15周	① JCF登録者（男女）	エリート
Bクラス	85.8km	11周	② 上級者（男性）	S-2
			③ 中級者（男性）	S-3
Cクラス	54.6km	7周	④ 初級者（40歳未満男性）	S-4
			⑤ 初級者（55歳未満男性）	S-5
Dクラス	23.4km	3周	⑥ 初級者（65歳未満男性）	M-1
			⑦ 初級者（65歳以上男性）	M-2
Dクラス	23.4km	3周	⑧ 一般女子	L
Cクラス	54.6km	7周	⑨ 高校生男子	J-1
			⑩ 高校生女子	J-L
Eクラス	7.8km	1周	⑪ 中学生男子	C-1
			⑫ 中学生女子	C-L

#### ● 募集人数 500名

①JCF登録者（エリート）	80名	②上級者（S-2）	50名
③中級者（S-3）	100名	④初級者（S-4）	80名
⑤初級者（S-5）	70名	⑥⑦初級者（M-1・M-2）	50名
⑧一般女子（L）	20名	⑨高校生男子（J-1）	30名
⑩高校生女子（J-L）	5名	⑪⑫中学生男女（C-1・C-L）	15名

## 表彰及び表彰式

### ● 表彰

- 1 各クラスの1～3位までの入賞者を表彰する。
- 2 各クラスの入賞者にロイズ賞を設ける。
- 3 完走者には「完走証」を発行する。

### ● 表彰式

表彰式は実施しない。

## ツール・ド・北海道2022国際大会代表選手の選考について

本大会は、『ツール・ド・北海道2022』国際大会（以下、「ツール・ド・北海道」という）の代表選手を選考するためのHCFが定めるレース（以下、「選考レース」という）を兼ねている。

### ● 選考者数

代表選手5名のうち4名を選考する。  
残りの代表選手1名と補欠選手2名については監督推薦とする。

### ● 選考基準

- 1 選考レースにおける上位4名にツール・ド・北海道への出場権を与える。  
ただし、選考された選手がツール・ド・北海道に出場する意思がない場合は、次点の者を繰り上げる。
- 2 当該年度又は前年度に他都府県代表で自転車競技に参加予定又は実績がある選手は選考対象外とする。
- 3 所属しているチームが、ツール・ド・北海道に出場する選手は選考対象外とする。

### ● 出場選手の条件

- 1 JCFに登録していること。
  - ①北海道に居住している場合  
北海道内で勤務していること又は学籍があること。  
ただし前年度もHCFに登録をしていること。
  - ②北海道外に居住している場合  
ツール・ド・北海道開催日に満30歳以下であること。  
過去に北海道での居住、勤務又は学籍があり、2年間以上HCFに登録した実績があること。合わせて2021年度に北海道内で開催されたロードレースに2大会以上出場していること（ただし、U23は除く）。
- 2 ツール・ド・北海道の開催日（2022年9月9日）に19歳以上であること。

### ● 監督推薦について

- 1 監督には選手の推薦枠を与える。監督には上記「選考基準」及び「出場選手の条件」を参考に、代表選手1名と補欠選手2名を推薦することができる。
- 2 選考レースに出場できない正当な理由がある選手は、選考レースのエントリー締切日までに理由書を提案しなければならない。当該選手のその理由と走力が妥当と判断された場合、監督は当該選手を推薦することができる。

## 競技規則・注意事項等

### ● 競技規則

2022年日本自転車競技連盟規則による。

### ● 特別規則

- 1 周回遅れの選手はレースを中止させるものとする。ただし、レース展開によりこの限りではない。
- 2 同一周回の先頭がゴールした後は、以降の選手の競技を終了する。

### ● 注意事項

- 1 参加者はスポーツマンとして規律ある行動をとること。
- 2 自転車は日本自転車競技連盟競技規則におけるロードレース仕様とする。ただし、C-L・C-1クラスには適用しない。固定ギヤ及びDHバー等のハンドルエクステンションバーの使用は認めない。
- 3 検車を行わないので各自の責任で整備すること。また、自転車の重量は6.8kg以上のものとし、出走前に自転車や使用部品、衣服等が規則違反と競技役員から指摘された場合には、出走が取り消しになるので注意すること。なお、競技中に違反が発覚した場合にはペナルティの対象となる。
- 4 Jカテゴリーの選手（2022年1月1日現在18歳未満の者、または高校生）は、受付後直ちにギア比規制（7.93m以下）検査を行う。
- 5 参加者は自己防衛のため、サイクルヘルメット（JCF公認標示及びJKA認定のものに限る）及び手袋を必ず着用し、練習及び試走中も着用すること。
- 6 ゼッケン及びプログラムは事前に送付する。
- 7 受付時にパワータグ（計測チップ）を配付する。パワータグは自身で装着すること。  
レース終了後にはパワータグを本部受付に返却すること。パワータグを破損、紛失したり又は返却がなかった場合は、10,000円の費用を請求する。
- 8 各クラスのレース開始前に、競技上の注意や連絡事項等のお知らせを行う。

- 9 身体や自転車に異常を感じたときは速やかに競技を中止し、競技役員に申し出ること。
  - 10 競技中のケガについては応急処置は行うが、その後の処置は参加者本人の責任とする。
  - 11 参加者同士が試走中に起こした事故については、主催者は一切関与しない。お互いの責任で処理すること。
  - 12 競技は雨天決行とする。雨合羽の着用はゼッケン番号が見える透明なものとする。
  - 13 未成年者の参加申込については、保護者の承認が必要となる。
- **北海道自転車競技連盟に係る事項**
- 1 Sカテゴリーの優勝者は次回レースから上位クラスにランクアップする。
  - 2 ランクアップ以外でシーズン途中のクラス変更はない。
  - 3 ポイントはエリート、S-2～5、M-1～2、L、J-1、J-Lに付与する。  
各クラスの1位に120ポイントを与え、2位以下は規定の割合とする。

## 参加申込方法等

- **参加申込受付期間**  
2022年4月18日（月）～ 5月27日（金） 17：30まで  
なお、募集人員に達し次第締め切る。
- **申込先**  
受付は、「スポーツエントリー」で行う。次のいずれかの方法で申し込むこと。
- 1 インターネット <https://www.sportsentry.ne.jp>（スマートフォンからも可）
  - 2 ファックス 0120-37-8434（フリーダイヤル）  
本要項の7～8ページに掲載の「ツール・ド・北海道2022 市民レース大会参加申込書」及び「大会参加誓約書」に必要事項を記入の上、申し込むこと。
- **参加料の支払い方法**
- 1 インターネットで申込みの場合  
コンビニ決済、クレジットカード決済またはインターネットバンク決済のいずれかとなる。
  - 2 ファックスで申込みの場合  
コンビニ決済（セブンイレブン・ローソン・ファミリーマート・セイコーマート）のみとなる。  
なお、決済時に参加料に応じた「利用料」がかかる。
  - 3 申込みのキャンセルについて  
参加料はお返しできません。  
問合せ先：スポーツエントリーカスタマーサポートセンター  
電話： 0570-039846 ガイダンスの後「2」を押す。  
受付： 10:00～17:30 土日祝を除く・通話料は利用者負担

## 問い合わせ先

- 電 話 011-222-5922
- E-mail [tour-citizen@estate.ocn.ne.jp](mailto:tour-citizen@estate.ocn.ne.jp)
- 所在地 札幌市中央区北5条西6丁目1-23 第2道通ビル
- 窓 口 公益財団法人ツール・ド・北海道協会「市民参加係」

## 参加確認証の送付

「参加確認証」は6月中旬に発送する。  
クラス分け、ゼッケン番号、スタート等の案内については、「参加確認証」に明記する。

## 大会の延期・中止等について

安全な大会開催が難しいと判断された場合には、大会を中止する場合がある。  
なお、これらの情報についてはホームページで確認をすること。  
また、本大会が中止となった場合、参加料は翌年の大会の参加料とする。

## 個人情報の取り扱い

- 1 主催者は個人情報の重要性を認識し、個人情報の保護に関する法令等を順守し、個人情報を取り扱う。
- 2 参加者に係る個人情報、肖像を含む写真、動画等は、大会運営に資するために利用するほか、大会に関する広報物全般、報道及び情報メディア、ウェブサイト等において利用する場合がある。



## レースの受付について

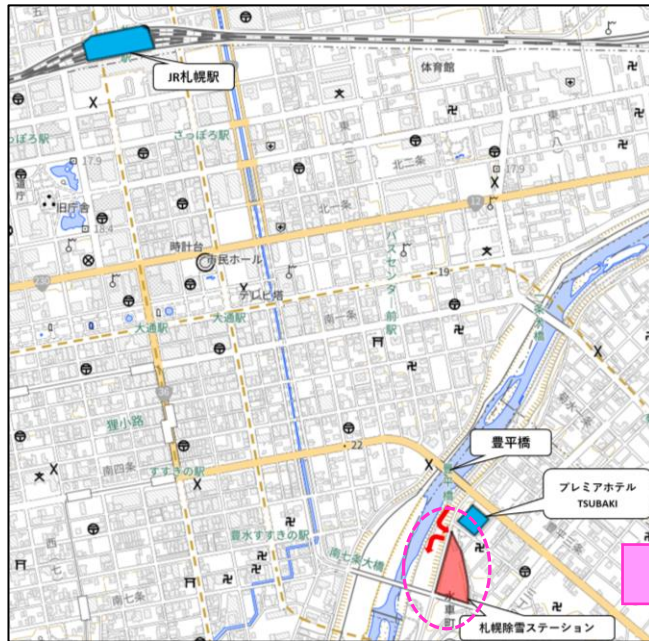
### ● レース受付日時及び受付会場等

1 参加確認証、ワクチン接種歴又は陰性の検査結果を持参すること。

ワクチン接種歴又は陰性の検査結果については、氏名や必要事項が確認できればデジタル画像でも可。

2 代理者を通しての申請も受け付ける。

月 日	受付時間	受付会場
6月18日（土）	10時00分～17時00分	札幌市豊平区水車町1丁目札幌開発建設部 札幌除雪ステーション構内



出典：地理院地図Vector

### ● 大会当日（6月19日）の受付内容

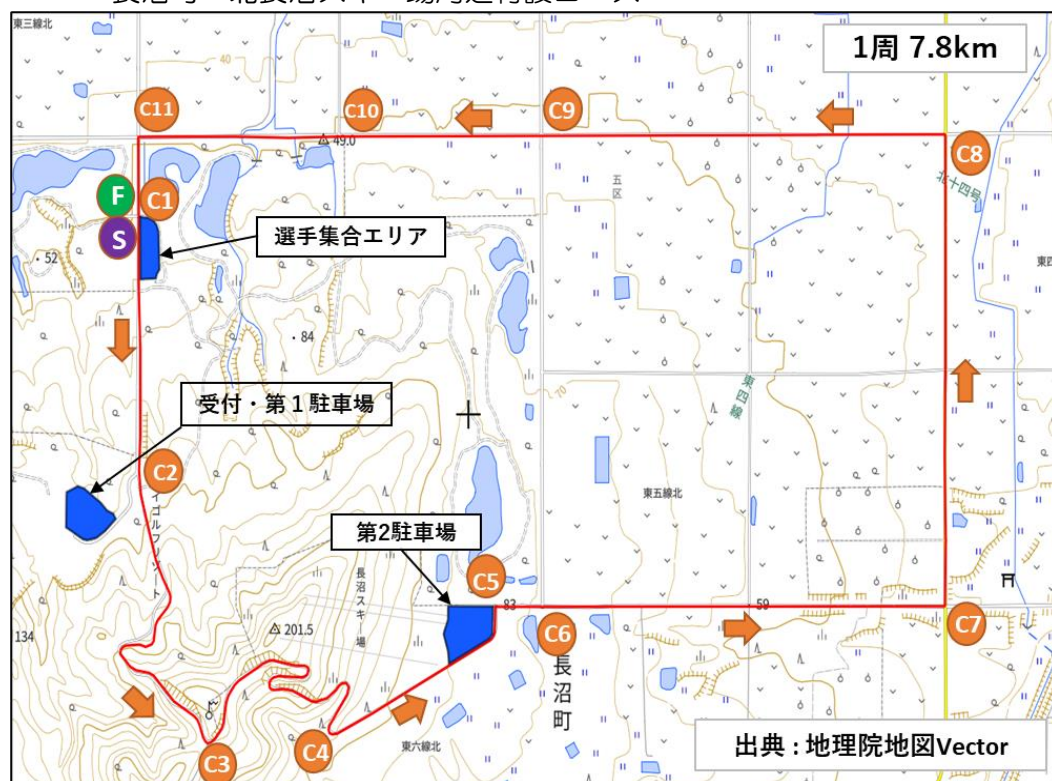
月 日	受付時間	実施内容
6月19日（日）	6時50分～7時50分	検温・ヘルスチェック提出確認・ リストバンド配付

### ● ライセンスコントロール

Aクラス（エリート）選手のライセンスコントロールは大会当日に実施する。

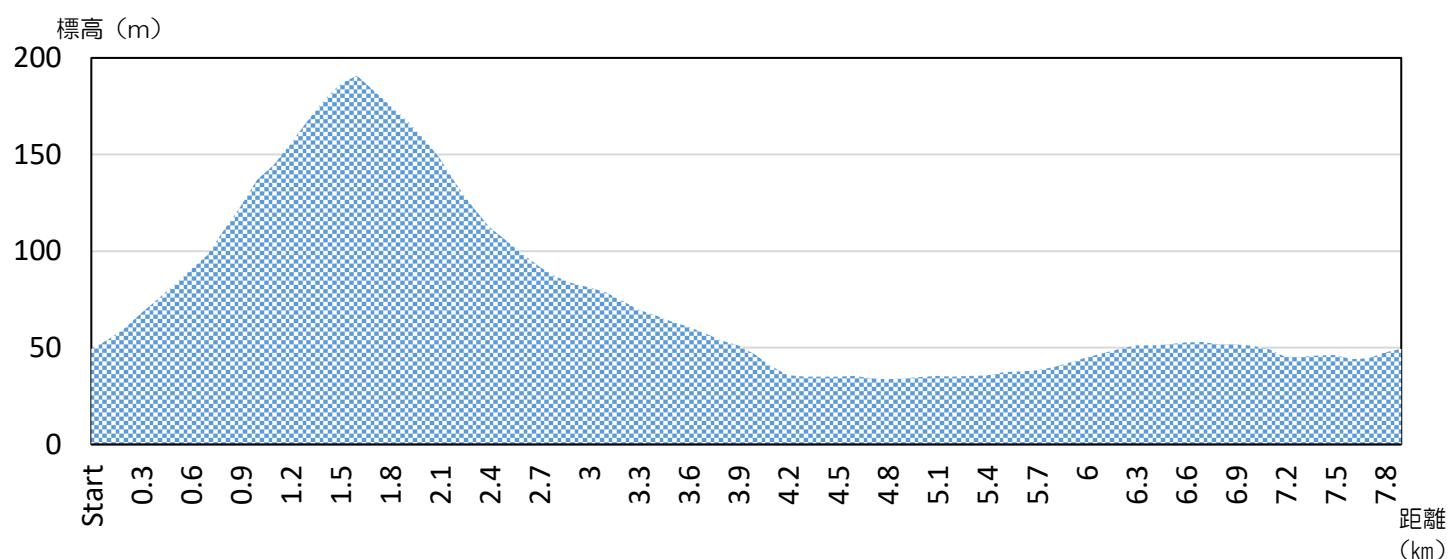
## コース情報

### ● コース図 長沼町 北長沼スキー場周辺特設コース



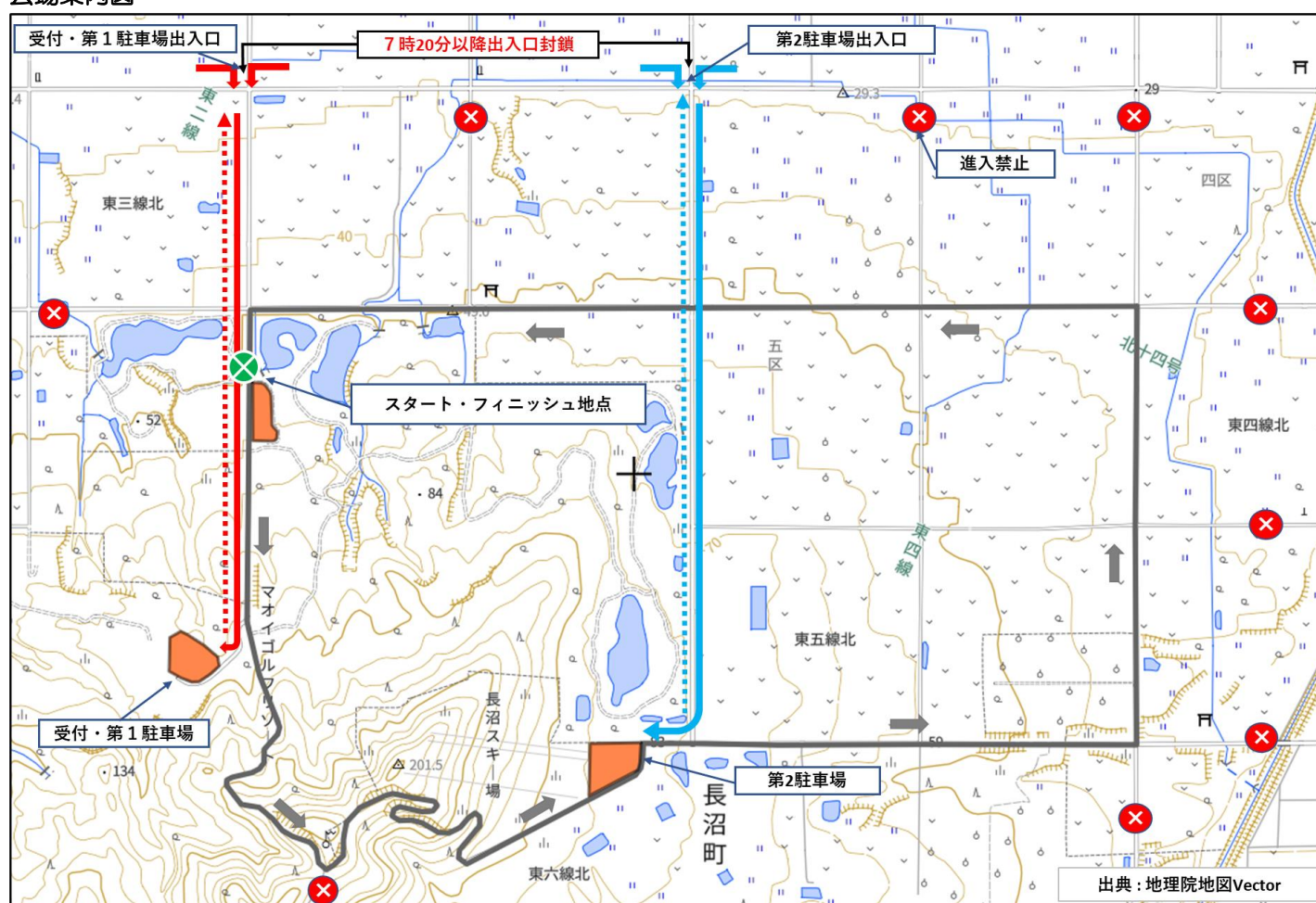
出典：地理院地図Vector

## ● プロフィール情報



## レース会場へのアクセス等

### ● 会場案内図



### ● 入退出に係る留意事項

- 1 「受付・第1駐車場」及び「第2駐車場」へは午前6時30分から7時20分までの間に、指定の出入口から入ること。

なお、7時20分以降、それぞれの進入路は封鎖される。

- 2 両駐車場ともレースが終了するまでは入退出はできない。

### ● 主なJR駅からの会場までの距離と所要時間（自動車）

札幌駅から  
44km 1時間

帯広駅から  
道東自動車利用（音更帯広IC～夕張IC）  
159km 2時間40分

旭川駅から  
道央自動車道利用（旭川鷹栖IC～岩見沢IC）  
121km 2時間



## 感染防止対策の取り組み

### ● 参加者（観客も含む）が遵守すべき事項

- 1 以下の事項に該当する場合は、自主的に参加を見合わせる。
  - ・ 体調がよくない場合（例：発熱・咳・咽頭痛などの症状がある場合）
  - ・ 同居家族や身近な知人に感染が疑われる方がいる場合
  - ・ 過去14日以内に政府から入国制限、入国後の観察期間を必要とされている国、地域等への渡航又は当該在住者との濃厚接触がある場合。
- 2 マスク（品質の確かな、できれば不織布）を持参し、受付時やスポーツを行っていない際や会話をする際にはマスクを着用すること。
- 3 厚生労働省から提供されている、「新型コロナウイルス接触確認アプリ(COCOA)」及び「北海道コロナ通知システム」を活用すること。  
※COCOAを利用する場合は、電源をonにしたうえでBluetoothを有効にすること。
- 4 こまめな手洗い、アルコール等による手指消毒を実施すること。
- 5 他の参加者、主催者、スタッフ等との距離（できるだけ2mを目安に（最低1m））を確保すること。  
（障がい者の誘導や介助を行う場合を除く。）
- 6 イベント中に大きな声で会話、応援等をしないこと。
- 7 感染防止のために主催者が決めた措置の遵守、主催者の指示に従うこと。
- 8 イベント終了後2週間以内に新型コロナウイルス感染症を発症した場合は、主催者に対して速やかに報告すること。
- 9 ゴミは持ち帰ることを原則とする。特に使用済みマスクや鼻水、唾液が付いたゴミは袋に入れて密封するなど配慮すること。

### ● レース参加者の留意事項

- 1 十分な距離の確保  
競技をしていない間も含め、感染予防の観点から、周囲の人となるべく距離（※）を空けること。  
（介助者や誘導者が必要な場合を除く。）  
（※）感染予防の観点からは、少なくとも2mの距離を空けることが適当である。
- 2 位置取り  
前の人の呼気の影響を避けるため、可能であれば前後一直線に並ぶのではなく、並走する、あるいは斜め後方に位置取ること。
- 3 その他
  - ・ 運動・スポーツ中に、唾や痰を吐くことは極力行わないこと。やむを得ない場合は、周囲を確認し飛沫の飛散に注意すること。
  - ・ タオルの共用はしないこと。
  - ・ 飲食については、指定場所以外では行わず、周囲の人とできる限り2mを目安に最低1mの距離を空けて対面を避け、会話は控えめにし、咳エチケットを徹底すること（飲食時以外はマスク（品質の確かな、できれば不織布）着用を徹底）。また、同じトング等でのお皿での取り分けや回し飲みはしないこと。加えて、指定場所は換気を十分に行うこと。
  - ・ 飲みきれなかったスポーツドリンク等を指定場所以外（例えば走路上）に捨てないこと。

### ● 新型コロナウイルス接触確認アプリ（COCOA）及び「北海道コロナ通知システム」のQRコード

#### 1 COCOAのQRコード

iPhoneの方は  
こちらから⇒



Androidの方は  
こちらから⇒



#### 2 北海道コロナ通知システムのQRコード



## FAX専用申込書 0120-37-8434

# ツール・ド・北海道2022 市民レース大会参加申込書

2022年      月      日

- ツール・ド・北海道市民レース大会に参加したいので、以下のとおり申し込みます。

クラス区分	① JCF登録者（I-LT）	② 上級者（S-2）	③ 中級者（S-3）	④ 初級者40歳未満（S-4）
	⑤ 初級者55歳未満（S-5）	⑥ 初級者65歳未満（M-1）	⑦ 初級者65歳以上（M-2）	⑧ 一般女子（L）
	⑨ 高校生男子（J-1）	⑩ 高校生女子（J-L）	⑪ 中学生男子（C-1）	⑫ 中学生女子（C-L）
フリガナ				
氏 名			生年月日 （西暦）	年 月 日 年齢 歳
保護者氏名	※参加者が18歳未満の場合必須（続柄：      ）		性別	男      女      学年      年
住 所	〒		電話番号	（固定）      （      ） （携帯）      （      ）
チーム名	※所属している場合		HCF会員番号	※登録者は必須

- 競技参加料

クラス区分	①	②	③	④	⑤	⑥	⑦	⑧	⑨	⑩	⑪	⑫
	JCF 登録者 I-LT	上級者 S-2	中級者 S-3	初級40 歳未満 S-4	初級55 歳未満 S-5	初級65 歳未満 M-1	初級65 歳以上 M-2	一 般 女 子 L	高校生 男 子 J-1	高校生 女 子 J-L	中学生 男 子 C-1	中学生 女 子 C-L
参加クラスに○をつけてください												
参 加 料	10,000	10,000	10,000	10,000	10,000	10,000	10,000	10,000	7,000	7,000	5,000	5,000

- レースに参加するにあたり抱負、コメントなどを20文字程度でご記入ください。プログラムに掲載されます。

氏 名

抱負・コメントなど（20文字程度）

お支払方法（FAXで申込みの場合クレジットカード決済はできません）

コンビニエンスストアからのお支払のみとなります。お支払いする店舗にチェックを入れてください。

なお、お支払い時には参加費に応じた「利用料」がかかります。

☐ セブンイレブン    ☐ ローソン    ☐ ファミリーマート    ☐ セイコーマート

- ご連絡先（必ずご記入ください）

FAX番号

フリガナ

E-mail

@

- メールアドレスはブロック体で丁寧に分かりやすくご記入ください。

- フリガナは「ab-c1@de.jp」の場合は「エービーハイフンシーイチ@デーイー ドット ジェイピー」のようにご記入ください。

- ご注意

- お支払いに関するご連絡先（FAX番号またはメールアドレス）の記載がない場合、送付内容に不備がある場合は、お申込みが無効となります。

- FAX到着後、2営業日以内（土日祝日は次の営業日）にスポーツエントリーより、ご連絡先（メールアドレスまたはFAX）にお支払案内を送付しますので、必ずご確認をお願いいたします。万が一連絡がない場合は下記「カスタマーサポートセンター」までご連絡ください。

- ドメイン指定受信をされている場合は「@sportsentry.ne.jp」を受信可能にしてください。

- ご連絡先の記入誤り及び不明瞭並びに、申込者の受信設定によるお支払い案内の未着に関しては、弊社では一切の責任を負いかねます

◆スポーツエントリーカスタマーサポートセンター

TEL 0570-039846 10:00～17:30（土日祝のぞく）

なお、IP電話、ケーブルテレビ専用電話、海外からのお電話はつながりません

ガイダンスのあとに「2」を押してください



# ツール・ド・北海道2022 市民レース大会 大会参加誓約書

私は、本大会への参加にあたり、下記事項に同意することを誓います。

## 記

- 1 私は、大会主催者が設けた全ての規約、規則、注意事項及び指示を順守します。
- 2 私は、大会主催者が定めた新型コロナウイルスへの感染防止対策について責任を持って遵守し、行動することに同意します。
- 3 私は、新型コロナウイルス感染症が疑われる症状（37.5度以上の体温、咳、全身の不快感、息切れ、味覚の喪失、頭痛、倦怠感、首の痛み、筋肉の痛み、嘔吐、下痢）または感染症に典型的なその他の症状が生じた場合には、大会参加を中止します。
- 4 私は、大会が危険な競技であることを認識しております。よって、私が大会競技中及び付帯行事の開催中に負傷またはこれらに基づいた後遺症の発生、あるいは死亡した場合においても、その原因の如何を問わず大会に関わる全ての大会関係者に対する責任の一切を免除いたします。又、私に対する補償は大会に掛けられた傷害保険範囲内であることを確認承諾いたします。従って、私自身、家族、親族及び保護者などの関係者のいずれから私に被った障害及び自転車を含むあらゆる物損等の損害について一切の賠償請求を行いません。
- 5 私は、大会競技及びその付帯行事の開催中、私個人の所有物及び用具に対して一切の責任を持ちます。
- 6 私は、大会開催中に、負傷や事故に遭遇したり、あるいは発病した場合に、私に対する応急処置が施されることを承諾します。また、その処置の方法及び結果に対しても異議を唱えません。
- 7 私は、気象条件の悪化及び環境の不良など大会開催者の責に帰すべからざる事由により大会が中止になった場合、又は大会内容に変更があった場合、更には、所有物等の紛失、破損などにより大会参加に支障が生じた場合においても、主催者に対してその責任を追及しません。合わせて大会参加のために要した参加料や諸経費の支払い請求を一切行いません。
- 8 私は、主催者が大会参加者へのサービス及び大会運営向上を目的として、私の個人情報及び肖像を利用することや、大会に関する放送、情報メディア（動画配信、SNS等）、WEBサイト、写真印刷物等において利用することを承諾します。また、それらを掲載し使用する権利が、主催者に帰属することについても承諾します。
- 9 私は、大会参加者の「個人情報の取扱い」については、別途記載の主催者の規定に則ることに同意します。
- 10 私の家族、親族又は保護者は、本大会の内容を理解、了承し、私が大会に参加することを承諾しております。特に、私が18歳未満の場合は、家族、親族、保護者又は引率者に帯同してもらいます。

以上、私は、大会参加申込書のすべての記載事項が事実かつ正確であることを認め、かつ、私及び私の保護者は大会の誓約書及び大会の内容をよく理解し、承諾、同意したことを証するために署名捺印致します。

2022（令和4年）年          月          日

参加者  
署名捺印 \_\_\_\_\_ 印

（18歳未満のみ）  
保護者  
署名捺印 \_\_\_\_\_ 印  
（続柄          ） ※署名・捺印のないものは受付致しません。

# 健康状態チェックシート

記入年月日 年 月 日

事前にウェブで健康状態を報告できない場合はこのシートを使い、大会当日に提出すること。

氏 名	
ゼッケン番号	

体温を記入してください

本日の体温	
-------	--

大会前2週間の健康状態について口欄にチェックマークをお願いします。

- ・ 過去14日以内に平熱を超える発熱がありましたか？ ☐ なし ☐ あり
- ・ 過去14日以内に辛い咳の症状がありましたか？ ☐ なし ☐ あり
- ・ 過去14日以内に息苦しさ（呼吸困難）の症状がありましたか？ ☐ なし ☐ あり
- ・ 過去14日以内に鼻づまりや喉の痛みの症状がありましたか？ ☐ なし ☐ あり
- ・ 過去14日以内に異常な関節痛の症状がありましたか？ ☐ なし ☐ あり
- ・ 過去14日以内に異常な倦怠感の症状がありましたか？ ☐ なし ☐ あり
- ・ 過去14日以内に異常な頭痛の症状がありましたか？ ☐ なし ☐ あり
- ・ 過去14日以内に下痢・嘔吐の症状がありましたか？ ☐ なし ☐ あり
- ・ 過去14日以内に味覚・嗅覚の異常がありましたか？ ☐ なし ☐ あり
- ・ 過去14日以内に新型コロナウイルス感染症陽性とされた者との濃厚接触がありましたか？ ☐ なし ☐ あり
- ・ 同居家族や身近な知人に感染が疑われる方がいますか？ ☐ なし ☐ あり
- ・ 過去14日以内に政府から入国制限、入国後の観察期間を必要とされている国、地域等への渡航又は当該在住者との濃厚接触がありましたか？ ☐ なし ☐ あり